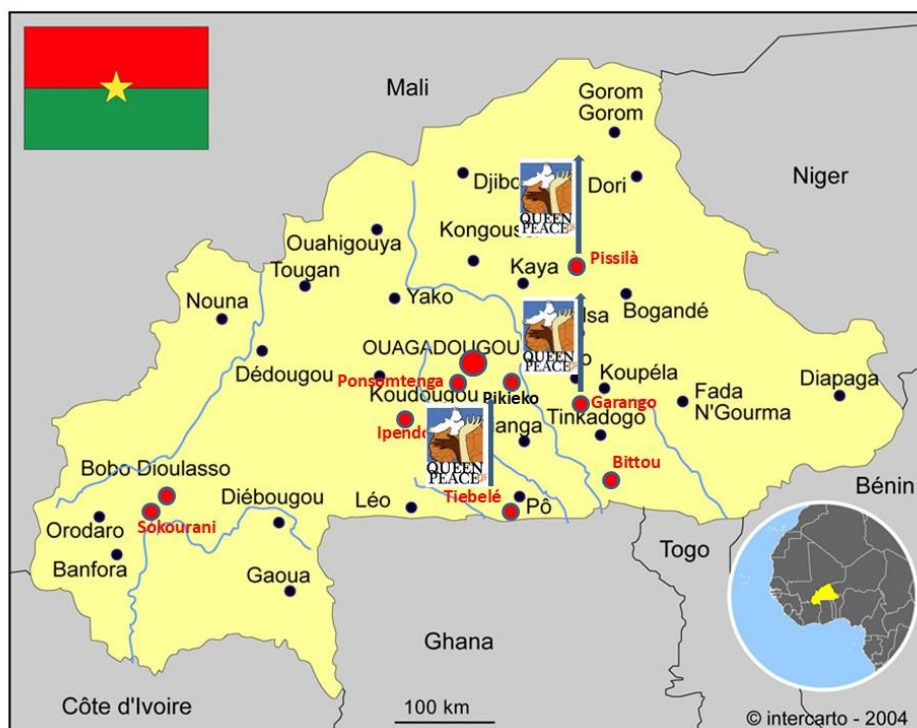


Il Comune di Bittou si

trova nella Regione del Centro-Est a sud dell'importante Centro di Tinkadogo, poco lontano dal confine col Togo e col Ghana.

La Regione del Centro Sud è una zona molto povera: nel 2015, il 66,1% della popolazione della Regione Sanitaria del Centro-Est era affetto da povertà, rispetto alla media nazionale del 46,4%. Questa situazione di povertà comporta una scarsa capacità di sostenere le spese di cura e di interventi chirurgici da parte della popolazione.



Il comune di Bittou e i villaggi circostanti si trovano in un'area colpita dalla **cecità fluviale (oncocercosi)** a causa della scarsa qualità dell'acqua fluviale. Questa malattia ha contribuito alla disabilità di gran parte della popolazione di tutta la regione del Centro Est. Alla oncocercosi si aggiungono altre malattie degli occhi: cataratta, congiuntivite, tracoma, ecc., che sono piuttosto diffuse e che se non sono opportunamente curate possono portare fino alla cecità.

Per questo motivo, l'**OCADES (la Caritas del Burkina) di Tinkadogo**, si è impegnata a realizzare azioni a beneficio delle persone affette da disabilità visiva in collaborazione con il grande centro sanitario di Garango, situato a 115 km da Bittou. È opportuno sottolineare che il comune di Bittou non dispone di un servizio medico oculistico. Il governo non è stato in grado di costruire un centro per il trattamento delle malattie oculari. Il distretto sanitario di Bittou ha chiesto alla Chiesa cattolica di istituire un centro oftalmologico per curare le malattie oculistiche più diffuse nella popolazione.

Fortunatamente, siamo in una zona del Burkina non afflitta dal terrorismo dei jihadisti che scendono dal Mali e terrorizzano tutto il nord (che noi stiamo sperimentando all'ospedale di Pissilà) e di Boko Haram che dal Niger terrorizza l'est del Paese.

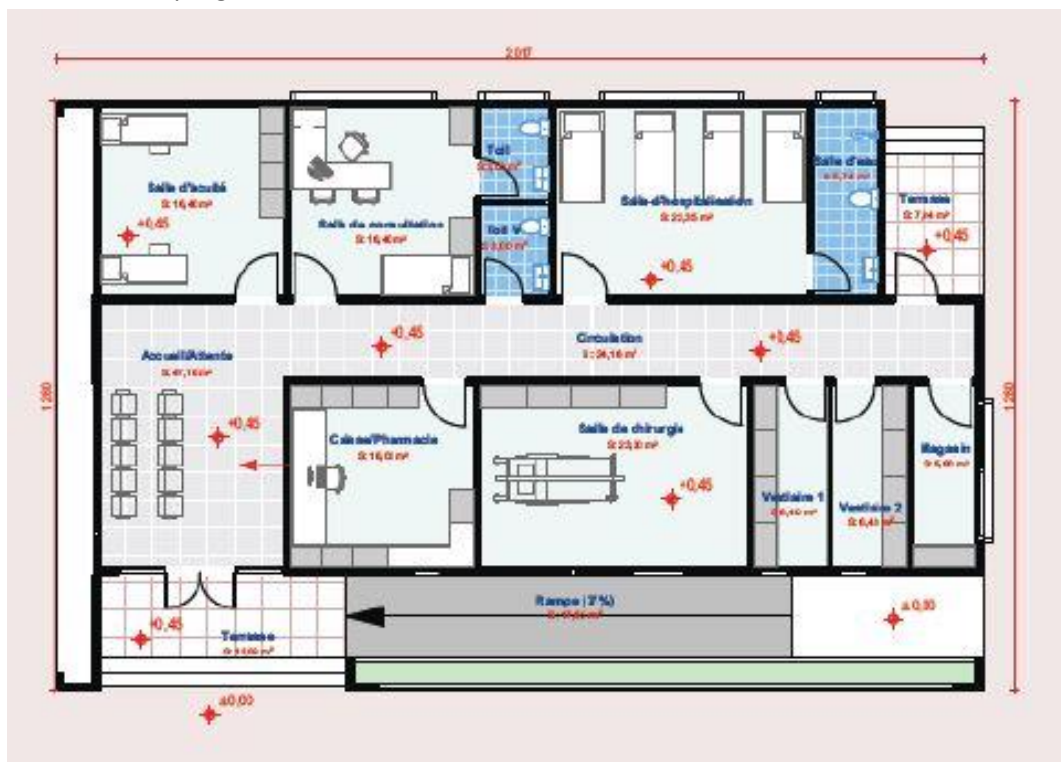


Siamo stati chiamati a dare una mano dall'Abbé Mathiew, Responsabile dell'Ocades di Tinkadogo che abbiamo conosciuto in Italia nel 2022 e che ha guidato la creazione del grande ospedale di Garangò (vedi Newsletter del 9.11.23)

Con lui, nel 2024, abbiamo ristrutturato un CREN (Centro di recupero bambini affetti da gravi problemi di malnutrizione, denutrizione...) a Garangò, oggi perfettamente funzionante. Il progetto è andato bene senza sorprese di tempi e costi. (vedi Newsletter del 31.05.24)

**FOF** Il progetto prevede la costruzione a Bittou di un edificio in prossimità di un CSPS (Centro Sanitario come i nostri di Tiebelé e Pissilà) che non dispone di una clinica oculistica. Oggi tutte le cure vengono somministrate dal personale medico del CSPS di Tinkadogo.

Il progetto sarà guidato dall'Abbé Mathiew. La successiva gestione del Centro Oftalmico sarà curata da una Comunità Religiosa di Suore Redentoriste, la stessa di Garangò.



**Vue sur la facade principale**



Vue sur la façade latérale gauche

Superato il periodo iniziale di avviamento che richiederà aiuti economici esterni, a regime, il Centro si autofinanzierà con la vendita di prodotti farmaceutici (come avviene nei nostri CSPP).

Oltre ai contributi per la gestione, nei primi anni di vita del Centro sarà necessario fornire aiuti alla formazione specialistica in oftalmologia delle suore infermiere.

Le spese per i locali saranno erogate a condizioni accessibili ad una popolazione povera: le visite costeranno 200 FCFA (0,35€) ai bambini, 500 FCFA (0,76€) alle donne, 1000 FCFA (1,53€) agli uomini adulti. Il CSPS di Garango fornirà il personale medico per le visite e per le operazioni.



### Costi dell'investimento

Le voci principali dell'investimento consistono in:

**Costruzione del Centro:** stima 56.000€

**Costruzione del Muro di Recinzione:** stima 10.000€

**Costo totale delle attrezzature:** stima 20.000€

**Costruzione di un pozzo con relativa Cisterna d'acqua:** stima 12-15 mila euro

Durata del progetto di costruzione: **tutto il 2026.**

Per la **Costruzione del Centro** si è fatta avanti l'**Associazione Africa Action**, una grande organizzazione cattolica no-profit tedesca che ha sede a Bergheim e opera nei settori della salute e dell'istruzione in 12 paesi africani. A Wiesbaden si trova il ramo di questa organizzazione (chiamata il **Circolo degli Amici di Wiesbaden**) che si occupa del Burkina Faso, del Niger, e del Mali. Negli ultimi due anni il Circolo degli Amici di Wiesbaden ha finanziato progetti per quasi 1,1 milioni di euro nel 2023, e per quasi 1,3 milioni di euro nel 2024.



Per la **Costruzione del Muro di Recinzione** si è impegnata l'Ocades a trovare le risorse necessarie.

Alla Queen of Peace viene richiesto di finanziare **le Attrezzature e il Pozzo con la Cisterna.**

In linea con il nostro metodo che mira a minimizzare le spese di gestione, pensiamo di creare anche un **impianto fotovoltaico** che permetta di azzerare i costi di energia elettrica (molto alti con la Sonabel, l'impresa elettrica di Stato) oltre a garantire continuità di erogazione (discontinua con la Sonabel).

Abbiamo preso contatto con **Therese** (la referente di Africa Action su questo progetto) con la quale stiamo anche valutando di condividere le spese di formazione del personale e di gestione nei primi anni di vita del Centro (siamo in attesa dei budget prodotti dall'Abbé Mathiew).

Da questa grande organizzazione Africa Action ci aspettiamo di mutuare esperienza in ambito oftalmico, un settore per noi nuovo, visto il numero di progetti che ha già realizzato in Burkina.

Anche la nostra Associazione amica "NASARA per il Burkina", intende seguire da vicino questa nostra esperienza perché ha in programma di realizzare qualcosa di simile a Djicofé.

**Questo sarà il nostro progetto cardine del 2026.**

**Cecità fluviale (oncocercosi)**

La cecità fluviale, o oncocercosi, è una malattia parassitaria causata dal nematode *Onchocerca volvulus* e trasmessa dalla puntura della **mosca nera** (*Simulium spp.*), che vive e si riproduce in acque correnti fluviali. Provoca prurito intenso e deturpazioni cutanee, ma soprattutto danni alla vista che possono portare alla cecità permanente, ed è la seconda causa infettiva di cecità nel mondo. Il trattamento prevede l'assunzione regolare di farmaci per uccidere le larve e interrompere il ciclo di vita del parassita.

Secondo l'OMS (2007) questa malattia ha reso cieche oltre tre milioni di persone nel mondo, anche se le campagne per debellarla hanno dato buoni frutti; comunque, tuttora è considerata la seconda causa di cecità tra le patologie di natura infettiva (dopo il tracoma).

[Fonte Wikipedia]

Da qualche anno, grazie al programma Oncho varato dal Governo del Burkina, questa malattia è stata debellata. Tuttavia, le sue vittime sono spesso cieche e bisognose di cure.

Inoltre, il comune di Bittou è affetto da altre malattie oculari che, in mancanza di cure adeguate, possono portare alla cecità (cataratta, tracoma, xeroftalmia e glaucoma).

Situazione dei pazienti visitati durante un recente tour di visite nel comune di Bittou e nei villaggi limitrofi con il supporto del Centro di Garango.

	Cataratta	Glaucoma	Congiuntivite	Xéroftalmia	Oncho	Vista cagionevole	Altro	TOTALE
<b>Bittou</b>	160	22	34	2		600	230	1.048
<b>Zekaze</b>	145	15	42	3		157	172	534
<b>Fotigue</b>	133	6	33	5		135	132	444
<b>Waada</b>	112	18	22	1		245	122	520
<b>Dema</b>	95	5	16	2		67	26	211
<b>Dema 2</b>	58	7	23	3		87	57	235
<b>Boumbim</b>	42	4	18	1		35	135	235
<b>TOTALE</b>	745	77	188	17	0	1.326	874	3.227

L'analisi della tabella mostra che la cataratta è la malattia ottica più diffusa a Bittou. In verità si ritiene che i casi rilevati siano decisamente inferiori alla realtà.